

”Enligt den kinesiska kalendern lämnar vi nu Drakens år och går in i Ormens år”

Kära Sweor, Gott Nytt År och God Fortsättning!
Välkomna till ett nytt, spännande SWEA-år, 2013! Enligt den kinesiska kalendern lämnar vi nu Drakens år och går in i Ormens år. I Kina lär det betyda tur att ha en orm boende i sitt hus! Enligt myten ska Ormen motverka svält och fattigdom och ett år i Ormens tecken kommer att ge bra ekonomi. Vi kan ju alltid hoppas att världsekonomin styrs av Ormens kraft.

Jag hoppas att ni alla haft en bra jul- och nyårsledighet, antingen ni varit kvar här i Japan eller rest hem till nära och kära i Sverige eller kanske varit på en fantastisk resa i ett främmande land. Nu har vardagen tagit över och Oxveckorna börjat, som min käre, gamle far brukar säga.

Vi har så mycket roligt och intressant på gång denna termin så jag vill genast förmedla några av de viktigare punkterna. Men innan dess vill jag än en gång tacka alla som på olika sätt hjälpte till på julbasaren i december. Jag vill rikta ett särskilt TACK till våra sponsorer som gjorde det möjligt för oss att genomföra en mycket lyckad julbasar, vars behållning vi nu kommer att donera till behövande i Tohoku-området i form av svenska möbler, leksaker samt svenska barnböcker översatta till japanska.

Detta är på gång:

- Årsmötet den 5 februari. Kom med och ta chansen att påverka SWEA Japans framtid. Jag kan utlova en trevlig förmiddag med intressant innehåll och en avslutande lunch i Ambassadens residens, med Eva Vargö som värdinna.
- Reservera den 20 april. Då har SWEA Japan 25-årsjubileum och vi kommer självklart att fira detta. Höjd-

punkten blir en festkväll tillsammans med våra respektive samt flera prominenta gäster.

- Vi fortsätter vårt samarbete med SCCJ (Svenska Handelskammaren), YCN (Young Chamber Network), JISS (Japan Institute of Scandinavian Studies), Munsänkarna



Koishikawa Korakoen i januari

och Sveriges Ambassad i syfte att få ett bredare nätverk och därmed större möjlighet att arrangera gemensamma, trevliga evenemang.

Jag känner ett ökande intresse för SWEA Japan och det är roligt. SWEA Japan formas av er medverkan och engagemang. Det är min förhoppning att vi på ett positivt sätt skall kunna fortsätta att utveckla SWEA Japan, till nytta och glädje för oss alla!

Väl mött på någon av våra många aktiviteter framöver!

Agneta

Agneta Melin
ordförande

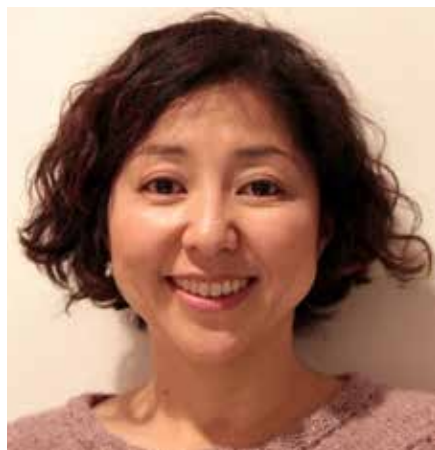
Presentation av en Tomodachi- SWEA

För ett år sedan återvände jag till mitt hemland Japan efter drygt 15 år utomlands: 9 år i U.S.A. och 6 år i Sverige. Den här gången är det med min svenska man och vår ettåriga son. Både för min egen och vår sons skull hoppades jag att behålla kontakten med Sverige på något sätt i Japan och inte bara genom min man. På Sweden Day in Tokyo på Ambassaden fick jag veta att även en svensktalande japanska kan vara med SWEA och det kom som en trevlig överraskning. Jag gick med omedelbart!

Vad jag inte förväntade mig från SWEA var att det är en källa av nyttig information om Japan även för japaner som vill hitta "smultronställen". Jag har svårt att komma på spännande ställen eller saker att göra i Japan för min svenska familj, dels för att jag har varit borta från landet för länge och dels för att jag blir något "hemmablind" när det gäller mitt eget hemland. Ni har så många intressanta program! Jag ser fram emot att kunna delta i flera sådana tillfällen och hoppas även att kunna bidra lite från den här sidan av kulturen.

Hälsningar,

Nanae Nordahl



Du har väl inte glömt?

SWEA Japans årsmöte 2013



Tisdagen den 5 februari kl 10.00 kommer vårt årsmöte att hållas i auditoriet på Sveriges Ambassad.

Detta är ett tillfälle för oss alla att vara med och påverka samt få en djupare inblick i SWEA Japans organisation. Efter årsmötet bjuder Eva Vargö, vår hedersmedlem och ambassadris in till årsmöteslunch i Residenset klockan 12.30.

Vi hoppas att så många som möjligt har tillfälle att vara med denna tisdag!

Hjärtligt välkomna!
SWEA Japans Styrelse



TILL DIG OCH DIN RESPEKTIVE...

save the date

★ ★ ★
SWEA Japan fyller 25 år
Du missar väl inte Årets Cocktailparty?!

Lördagen den 20 april 2013 kl. 20.00

*Cocktail, dans, god mat & dryck -
allt med "a touch of silver"*

Var med på våra styrelsemöten!

Vi hälsar våra medlemmar varmt välkomna att närvara som åhörare vid vårens styrelsemöten i SWEA Japan. Anmälan behövs och görs enklast via Facebook. Det går lika bra att skicka en anmälan via e-post till japan.swea@gmail.com. Vi inom styrelsen turas om att hålla mötena i våra hem. Mötet pågår

mellan kl. 10 och kl. 13 (ca). Vårdinnan bjuder på förmiddagskaffe/te. Efter mötet händer det att vi går ut och äter lunch tillsammans eller så bjuder vårdinnan på en lätt måltid. Vi har alltid jättetrevligt när vi träffas och har mycket att prata om.
Styrelsen

Två frågor till programgruppen

Nyhetsbrevsrekationen fick kontakt med programgruppen hemma hos Ulrica Björn. De har precis mumsat på en god äpplepaj med smarrig vaniljsås och laborerat med sitt färggranna planeringsark.

Vad finns det på gång under våren?

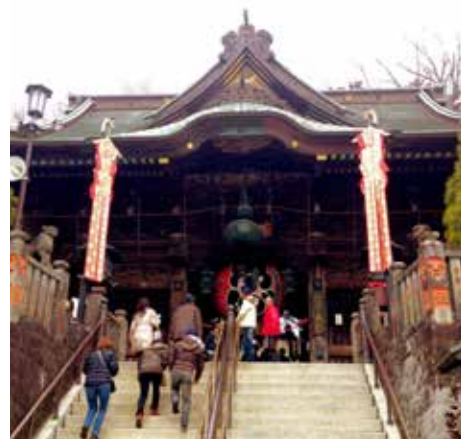
”Mycket! Vi behöver inte sitta och rulla tummarna! Det blir återigen en salig blandning av japansk kultur, promenader, och en variation av träffar och shopping. Vi har lämnat utrymme för säsongshärligheter och egna påhitt. Den fantastiska japanska naturen kommer i april-maj och vi vill pricka vissa aktiviteter när den är som bäst.”

Något särskilt ni ser fram emot?

”Upptäck Tokyo promenader!” instämmer de med enad röst. ”Jag ser fram emot dagen i Chofu” säger Kathleen. ”Den sker i en vacker årstid då den botaniska trädgården förväntas vara lækker och promenaden innehåller så mycket fint”. ”Shimokitazawa” säger Ulrica. ”Där är mysigt med många affärer och vi ska visa det pyttelilla kaffestället som Charlotte upptäckte, det med konstnärlig latte-art”. Flera i gruppen (där även Filippa Hillman, Charlotte Alvarén och Camilla Bergvall ingår) ser fram emot att sitta under körsbärsbladen med något bubbligt. Ja, det och mycket mycket mer finns i programmet som presenteras på årsmötet.

Tokyo promenad - Narita City

Onsdagen den 16 januari anordnades en ”Upptäck Tokyo-promenad”. Den här gången åkte Sweorna utanför Tokyo för att upptäcka Narita city. Dagen bjöd på solsken och ett vackert och gemytligt Narita. Vi startade med att raskt promenera genom centrum för att nå fram till Naritasan Shinshoji templet. Tempelområdet var stort med många olika byggnader och en vacker park. Därefter strosade sällskapet tillbaka längs butik- och restauranggatan och det blev både en god tempura-lunch samt shopping. Narita city var väl värt ett besök och kommer garanterat besökas igen när träden börjar grönska!



Trappan upp till Naritasan Shinshoji templet

Tomodachi-kväll med prinsesstårta



Här lagas två olika sorters vaniljkrämer av Kimiyo Okado, Mari Fukushima och Pernilla Ström.



De tre färdiga prinsesstårterna

Tordagen den 17 januari samlades vi tio tomodachivänner för att baka svensk prinsesstårta tillsammans. Vi hjälptes åt att göra tre olika sorters vaniljkräm, tre olika tårtbottnar och att bestämma designen. Erfarenheter delades och vi fick bland annat lära oss att det alltid är hallon i första lagret och tummen används med fördel som ett mått för att få bottenrorna lika tjocka. Kathleen's lägenhet doftade ljuvligt av vaniljstång och i köket samsades sex personer utan problem om utrymmet. När de tre fina tårterna var klara var det dags för provsmakning. Efter tre bitar tårta gick vi alla hem mätta och belättna efter en mycket lyckad kväll tillsammans.

Pernilla Ström

SWEAs världsmöte i Bologna

Den 3 - 6 oktober 2013 anordnas SWEAs världsmöte i vackra Bologna. SWEAs lokalavdelning i Rimini är värdar för mötet samt för de utflykter

och aktiviteter som erbjuds deltagarna. Alla SWEA-medlemmar är välkomna att delta under världsmötesdagarna. Anmälan sker via SWEA Rimini's

hemsida www.swea.org/rimini och där kommer även all information finnas kring dagarna i Bologna.

SWEA Japan uppdaterar nyhetsbrevet

Vi strävar hela tiden efter att förnya oss för att bli bättre för er medlemmar och ni har säkert redan upptäckt lite förändringar i det här nyhetsbrevet. Vi har bland annat gjort några ändringar gällande formatet och nytt är också utgivningsdatumet. Nyhetsbrevet kommer numera ges ut den 1:a varje månad för att både kunna berätta om aktiviteter som skett föregående månad samt delge er det nya som kommer att hända under nästkommande månad. Har du något spännande du skulle vilja dela med dig av, något du hade velat höra mer om eller har du ett intresse för att skriva i nyhetsbrevet så kontakta oss gärna på japan.swea@gmail.com. Vi välkomnar alla tips och idéer på vad Ni skulle vilja se i nyhetsbrevet framöver.

Emma Olsson

Emma Olsson
Redaktör



Äppelkaka utan äpplen från Agneta

175 g smör eller margarin

2 ½ dl strösocker

2 ägg

4 ½ dl vetemjöl

1 msk bakpulver

2 tsk vaniljsocker

½ tsk salt

2 äpplen i skivor/bitlar (men det är inte nödvändigt – kakan smakar "äppelkaka" i alla fall)

3 dl gräddfil eller filmjök eller blandat

Fyllning: 1 dl strösocker och 1-2 tsk kanel (man kan ta lite mindre socker)

Rör smör och socker krämigt Rör i ett ägg i taget.

Blanda mjöl, bakpulver, vaniljsocker, salt. Rör ner i äggsmeten, omväxlande med gräddfilen/filen.

Häll hälften av smeten i en smord och bröad form men löstagbar kant.

Blanda socker och kanel. Strö hälften av blandningen över smeten. (Tryck

ev. i skivor/bitlar av 2 äpplen.) Häll i resten av smeten och strö över resten av kanelblandningen.

Grädda.

Ugn: 175 grader

Tid. ca 50 – 60 min.

LYCKA TILL!

Agneta

Uppsala den 9 december 2009

NÄSTA NYHETSRETT KOMMER DEN 1 MARS

maila oss gärna på japan.swea@gmail.com